

CATÁLOGO TÉCNICO

COMPRESSOR - MSV 6/30 - MSV 12/175 - MSV 18/250 - WV 6/30

1 ESTÁGIO - 120 psig

ISENTO DE ÓLEO

SCHULZ: INÍCIO DE FABRICAÇÃO - MSV 6/30 - JANEIRO/1985 - MSV 12/175 - OUTUBRO/1999 - MSV 18/250 - JANEIRO/2005
 WAYNE: TÉRMINO DE FABRICAÇÃO - SETEMBRO/1999

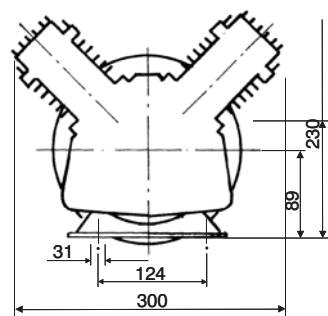
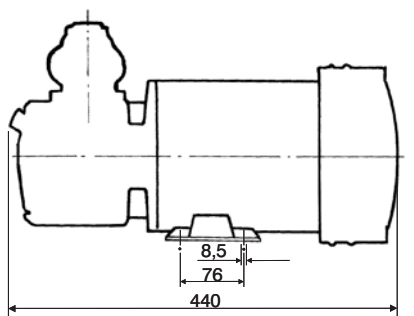
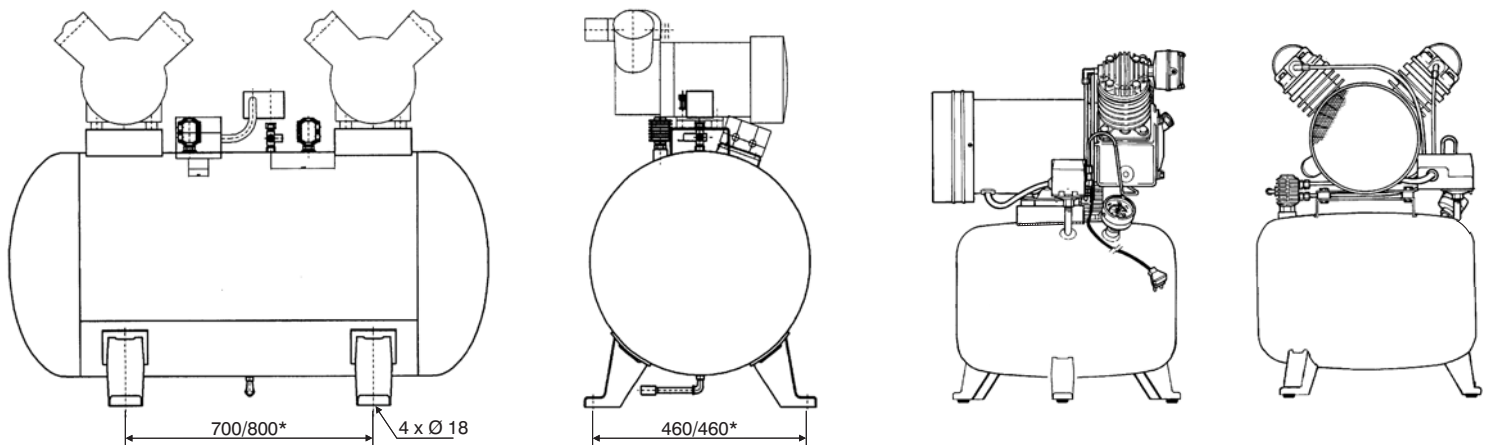
CARACTERÍSTICAS TÉCNICAS

MODELO	DESLOCAMENTO TEÓRICO		PRESSÃO MÁX.		RESERVATÓRIO		rpm	MOTOR ELÉTRICO C/ PROTETOR TÉRMICO CARCAÇA NEMA D56					PESO S/ GABINETE (kg)	DIMENSÕES			PINTURA			
	pés ³ /min	l/min	lbf/pol ²	barg	Volume geom. (l)	Tempo Enchim.		hp	kW	Pólos	Hz	Tensão (V)		Corrente nominal (A)	A	L		C		
MSV 6/30 WV 6/30	5,0	141	120	8,3	29	3'50"	1445	1	0,75	4	50	110/220 Monof.	42	630	460	500	BLOCO BRANCO ODONTO RESERV. BRANCO EM PÓ			
	6,0	170				3'10"	1730													
MSV 12/175	10	282			178	10'15"	1445	2x1	2 x 0,75				50	110 - 2 x 14 220 - 2 x 7	109	880		520	1080	
	12	340				11'50"	1730													
MSV 18/250	15	424			261	10'15"	1445	3x1	3 x 0,75				50	220	220 - 3 x 7	150		850	550	1550
	18	509				8'15"	1730													

DIMENSÕES/PESO DO GABINETE MSV 6/30: ALTURA = 810 / LARGURA = 600 / COMPRIMENTO = 530 [mm] / PESO [30 Kg]
 NÍVEL DE RUÍDO DO COMPRESSOR: MSV 6/30 - 61 dB(A) COM GABINETE E 78 dB(A) SEM GABINETE, MSV 12/175 (84 dB(A) SEM GABINETE) E MSV 18/250 (82 dB (A) SEM GABINETE).

NOTA: AtÉ 02/2006 AS DIMENSÕES DO PÉ DO RESERVATÓRIO 175 LTS TINHA 550 x 470 x 4 Ø 16

* DIMENSÕES RESERVATÓRIO MSV 18/250



COMPONENTES DO COMPRESSOR DE AR

Nº	CÓDIGO			DENOMINAÇÃO	QUANTIDADE		
	MSV 6/30 WV 6/30	MSV 12/175	MSV 18/250		MSV 6/30 WV 6/30	MSV 12/175	MSV 18/250
1	022.0170-0/AT	-	022.0170-0/AT	Válvula segurança ASME 1/4"	01	-	01
2	-	022.0164-0/AT	-	Válvula segurança ASME 1/8"	-	01	-
3	003.0013-6/AT	-	003.0013-6/AT	Cruzeta 1/4"	01	-	01
4	-	022.0161-0	-	Conector múltiplo 1/4"	-	01	-
5	830.1673-0	830.1674-0	830.1673-0	Manômetro	01	01	01
6	003.0270-0	-	-	Niple duplo 1/4" x 45	01	-	-
7	003.0408-0	-	-	Niple duplo 1/4" x 66**	01	-	-
8	-	-	830.1677-0	Niple duplo 1/4"	-	-	02
9	830.1691-0	830.1691-0	-	Regulador de pressão	01	01	-
9.1	BE108022	BE108022	-	Anel escala regulador	01	01	-
10	003.0077-2	003.0077-2	-	Bico mangueira	01	01	-
11	003.0005-5	-	-	Cotovelo 1/8" x 1/4"	01	-	-
12	709.1178-0	709.1178-0	709.1178-0	Amortecedor pulsação	01	02	03
13	709.0717-8	-	-	Amortecedor pulsação**	01	-	-
14	003.0191-4	-	-	União reta 1/4" flex.**	01	-	-
15	022.0059-7/AT	022.0059-7/AT	022.0059-7/AT	Válvula retenção	01	02	03
16	830.0529-7	830.0529-7	830.0529-7	Reparo válvula retenção	01	02	03
17	003.0047-0/AT	003.0047-0/AT	003.0047-0/AT	União reta 1/4" x 3/8"	02	04	06
18	830.0601-3	830.0601-3	830.0601-3	Anel cônico 3/8" (kit c/ 10 pçs)	01	01	01
19	830.0871-0	-	-	Pé borracha c/ bico acoplador (kit)	01	-	-
20	830.1681-0	-	-	Pé borracha c/ paraf. (kit c/ 3 pçs)	01	-	-
21	005.1225-0	005.1383-0	005.1383-0	Grupo informação	01	01	01
22	25003694A	25003719A	25003826A	Reservatório	01	01	01
23	-	003.0031-4	003.0415-0	Bujão inspeção reservatório	-	02	01
24	-	-	003.0411-0	Bucha redução 2" x 1/2"	-	-	01
25	-	-	023.0339-0	Anel O'ring	-	-	02
26	-	-	830.1193-0	Sapata de borracha (kit c/ 4 pçs)	-	-	01
27	022.0031-7/AT	022.0031-7/AT	-	Purgador 1/8"	01	01	-
28	830.1685-0 (1/4" x 85)	830.1686-0 (1/4" x 135)	830.1686-0 (1/4" x 135)	Purgador	01	01	01
29	022.0208-0/AT	-	-	Purgador 1/4" x c/ bucha 1/4" x 3/4"	01	-	-
30	709.1246-0	709.1246-0	709.1246-0	Mangueira purgador	01	01	01
31	003.0392-0	003.0392-0	-	Tubo dreno 1/8" x 1/8" x 110mm	01	01	-
32	003.0393-0	003.0393-0	-	Cotovelo 1/4" x 1/8"	01	01	-
33	012.0003-8/AT	012.0034-8/AT	012.0034-8/AT	Pressostato 1 via	01	01	01
34	012.0715-0/AT	-	-	Pressostato 4 vias**	01	-	-
35	012.0323-0 (13,5)	-	012.0322-0 (3/4")	Prensa cabo**	01	-	01
36	012.0031-3	-	-	Cabo elétrico c/ plugue 2P + T	01	-	-
37	-	012.0483-0	012.0483-0	Cabo elétrico s/ plugue	-	01	01
38	*	-	-	Cabo elétrico 3 x 1,5 mm ² (2m)	01	-	-
39	*	-	-	Cabo elétrico 3 x 1,5 mm ² (0,7m)	01	-	-
40	-	012.0482-0	012.0750-0	Caixa ligação monofásica	-	01	01
41	*	*	*	Tubo flexível 1/2" x 200	01	02	01
42	-	-	*	Tubo flexível 1/2" x 260	-	-	01
43	-	*	*	Tubo flexível 1/2" x 420	-	01	01
44	-	-	*	Tubo flexível 1/2" x 500	-	-	01
45	028.0219-0	028.0219-0	028.0219-0	Mangueira alívio c/ 280mm	01	02	01
46	-	-	028.0243-0	Mangueira alívio c/ 480mm	-	-	01
47	-	-	028.0245-0	Mangueira alívio c/ 400mm	-	-	01
48	830.0235-2	-	-	Tubo alívio de cobre 1/4" (kit)	01	-	-
49	830.0599-8	-	-	Anel cônico 1/4" (kit c/ 10 pçs)	01	-	-
50	021.0057-0	021.0057-0	021.0057-0	Porca p/ tubo flex. (kit c/ 10 pçs)	01	01	01
51	-	830.0338-3	830.0338-3	Coxim (kit c/ 4 pçs)	-	02	03
52	830.0965-0	-	-	Sapata borracha (kit c/ 4 pçs)	01	-	-
53	921.1000-1	921.1000-1	921.1000-1	Bloco compressor s/ aces.	01	02	03
54	921.1001-0	921.1001-0	921.1001-0	Bloco compressor c/ aces.	01	02	03
55	003.0004-7	003.0004-7	003.0004-7	Cotovelo 1/4" x 3/8"	02	04	06
56	830.0266-2	830.0266-2	830.0266-2	Serpentina (kit)	01	02	03
57	809.0817-0	-	-	Gabinete 110V (opcional)	01	-	-
58	809.0818-0	-	-	Gabinete 220V (opcional)	01	-	-
59	60396001	-	-	Ventilador	01	-	-
60	60394005	-	-	Chave liga/desliga	01	-	-
61	-	003.0258-0	003.0258-0	Tee duplo 1/8" flex.	-	01	02
62	003.0028-4	003.0028-4	003.0028-4	Bujão 1/4"	01	02	03
63	003.0171-0	003.0171-0	-	Cotovelo 1/8" x 1/4" flex	01	01	-

* Peça de mercado (não comercializada pela Schulz S.A.)

** Nova configuração de montagem com o pressostato 4 vias a partir do nº série do reservatório "E 028900".

Nota: - Nos produtos fabricados até fevereiro de 1997 o pé borracha 19 tem código 830.0474-6.

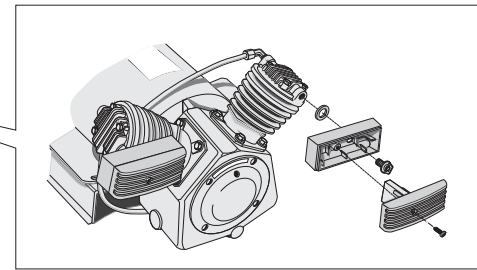
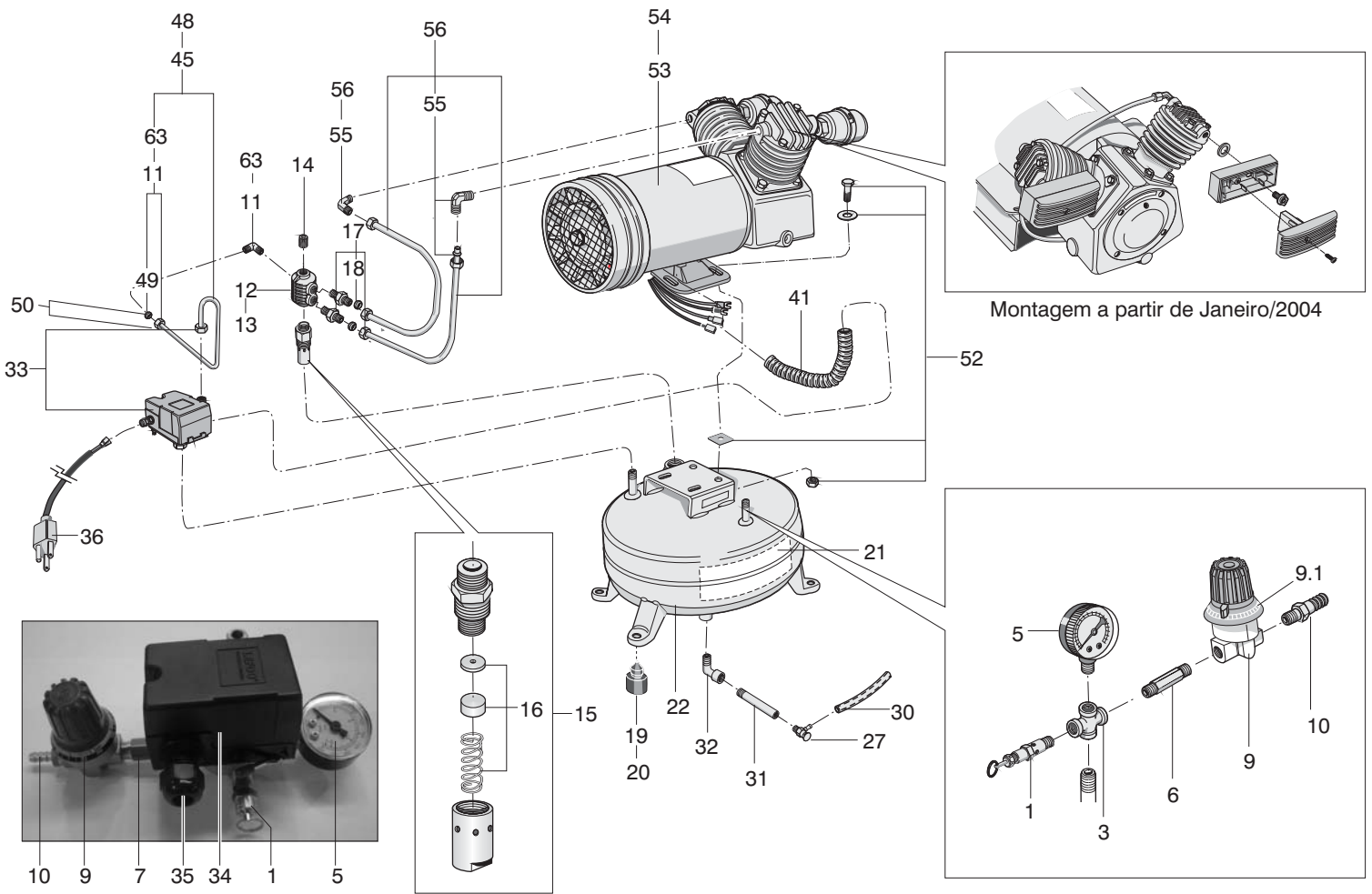
- Os itens 11, 48 e 49 foram montados até setembro de 2003.

- O item 27 é adaptável aos reservatórios com dreno de água localizado na parte superior do reservatório.

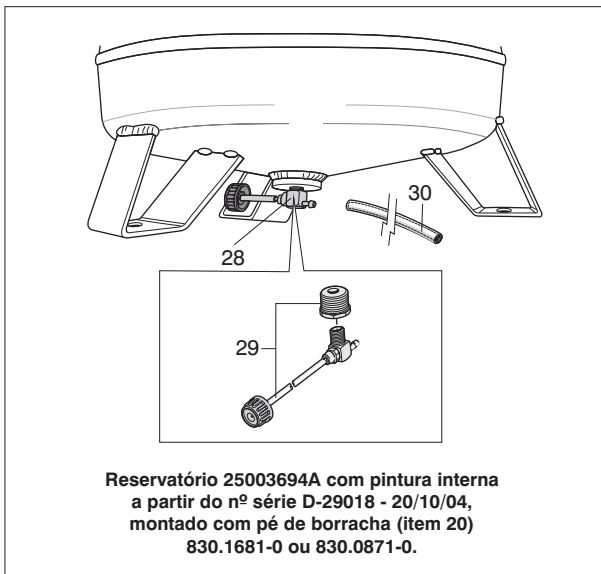
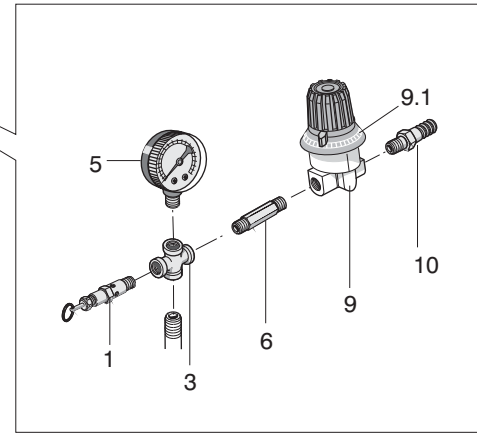
- O reservatório código 25003694A é comercializado com os componentes 1, 21 e 29. O mesmo é intercambiável com o reservatório montado no produto Wayne WV 6/30.

- Para o reservatório 25003719A é comercializado com os componentes 2, 4, 21 e 28 e para o reservatório 25003826A com os componentes 1, 3, 8 e 21.

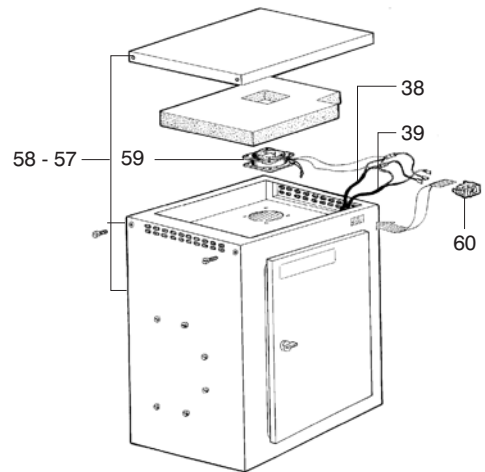
MSV 6/30



Montagem a partir de Janeiro/2004

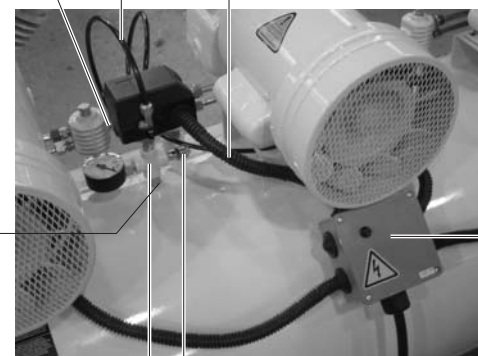
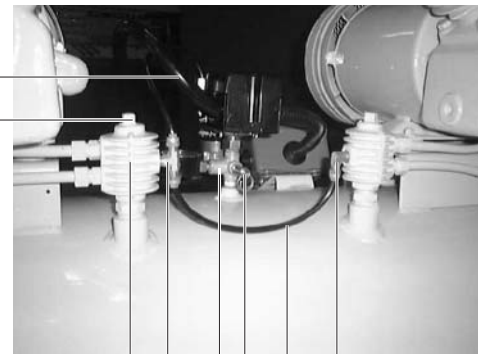
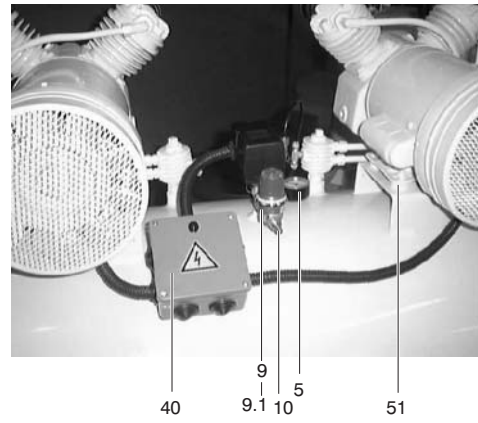
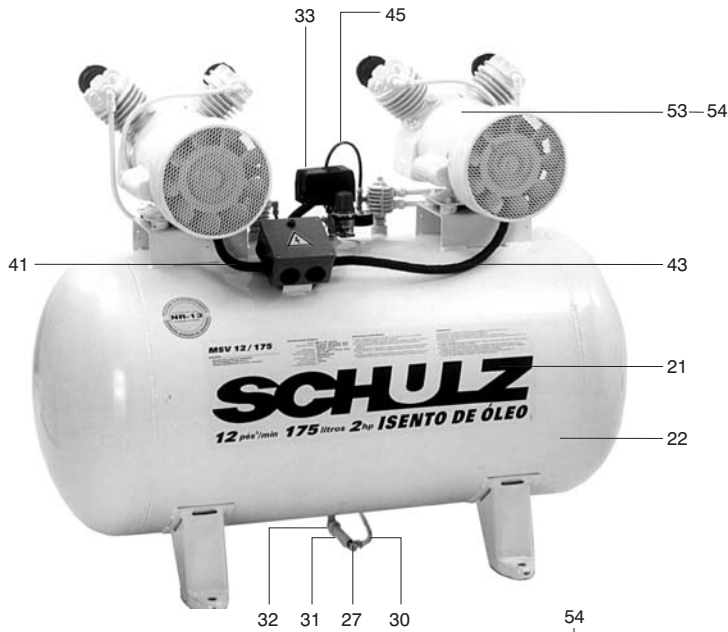


Reservatório 25003694A com pintura interna a partir do nº série D-29018 - 20/10/04, montado com pé de borracha (item 20) 830.1681-0 ou 830.0871-0.



Obs.: Quando de inspeção/troca de tensão do ventilador, o mesmo é acessado pela porta, para os modelos antigos remove a tampa superior. E a mangueira de ar comprimido, para conectar ao bico de mangueira (item 10), é montada através do mesmo orifício por onde passa o cabo elétrico, na parte traseira da nova versão de gabinete.

Nota: Os itens 1 a 63 indicados nos desenhos estão descritos na tabela da página 02.



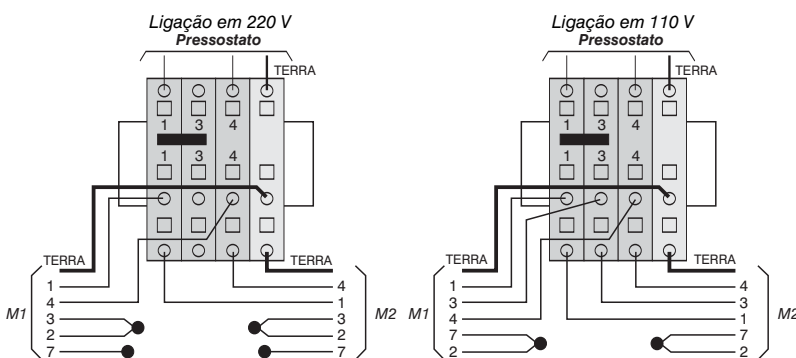
110 V	220 V
3 1	1
→ 2 7	L1 → 2 3
L1	7
→ 4	•
L2	4
	L2 →

Nota: Os itens 1 a 63 indicados nos desenhos estão descritos na tabela da página 02.

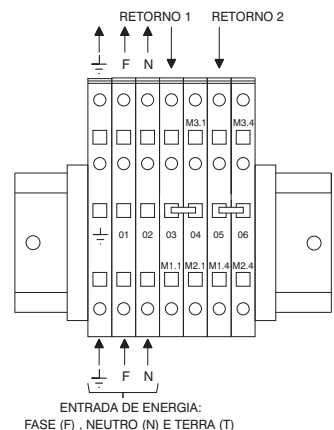
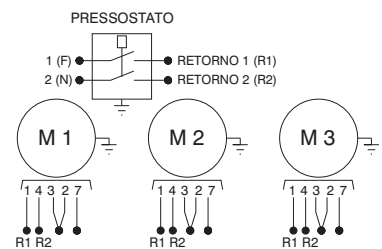
LEGENDA DOS CABOS	
Nº	COR
1	AZUL (BLUE)
2	BRANCO (WHITE)
3	LARANJA (ORANGE)
4	AMARELO (YELLOW)
7/P2	MARROM (BROWN)
-	VERDE (FIO TERRA) GREEN (GROUND)

Tabela 1 - Esquema de troca de tensão e legenda dos cabos dos produtos

MSV 6/30



MSV 12/175



MSV 18/250

COMPONENTES DO BLOCO COMPRESSOR

Nº	CÓDIGO	DENOMINAÇÃO	QUANT.
64	830.0185-2	Carenagem (kit)	01
65	709.0251-6/AT	Ventilador	01
66	709.1254-0	Mancal traseiro	01
67	830.0187-9	Motor elétrico (kit) ver nota 4	01
68	012.0655-0	Protetor térmico	01
69	830.0289-1	Prisioneiro 3/16" x 197mm (kit com 4 peças)	01
69.1	830.1890-0	Prisioneiro 3/16" x 212mm (kit com 4 peças)	01
70	019.0017-0/AT	Rolamento traseiro	01
71	019.0076-0/AT	Rolamento da biela	02
72	019.0082-0	Rolamento dianteiro	01
73	013.0217-5	Chaveta	01
74	709.0257-5	Cárter	01
75	709.1252-0	Tampa cárter com furo respiro	01
76	*	Paraf. cab. redonda UNC 1/4" x 3/8" RI (G2)	04
77	028.0035-7	Respiro cárter	01
78	830.0193-3	Virabrequim (kit)	01
79	830.0695-0	Rolamento agulha c/ retentor (kit)	02
79.1	023.0052-4	Retentor	04
80	830.0694-0	Biela c/ bucha (kit)	02
81	830.0242-5	Anel (kit c/ 1 cilindro)	02
82	830.0692-0	Pistão Ø 46,5mm (kit)	02
83	709.0242-7/AT	Cilindro	02
84	*	Paraf. cab. sext. UNC 5/16" x 3/4" RI (G2)	08
85	*	Paraf. Allen 5/16" x 3/4" UNC (Classe 12.9)	08
86	830.0192-5	Junta (kit)	01
87	830.0181-0	Reparo placa válvula (kit)	02
88	830.0641-0	Placa válvula (kit) Ø 80mm	02
89	830.1103-0	Elemento filtro ar (kit com 4 peças)	02
90	830.1731-0/AT	Filtro ar retangular 1/4" BSP (kit)	02
91	809.0997-0	Filtro ar 1/4" BSP**	02
92	809.0984-0	Elemento filtro ar**	02
93	709.0245-1	Tampa cilindro	02
94	*	Paraf. cab. sext. UNC 1/4" x 1.1/2" RI (G2)	08
95	023.0290-0/AT	Arruela proteção térmica	02
96	*	Parafuso Allen 1/4" x 1.3/4" UNC (Classe 12.9)	08
97	*	Arruela lisa 6 x 12 p/ montagem c/ parafuso Allen	08
98	*	Arruela pressão 1/4" p/ montagem c/ parafuso Allen	08

PARAFUSOS				
Posição	lb. pol	N. m	Ferramenta (chave)	
T1	94	81.0	9.3	Soquete 7/16"
	96	150.0	17.0	Hexagonal 3/16"
T2	64	20.0	2.2	Hexagonal M2,5
	84	150.0	17.0	Fixa 1/2"
85	Hexagonal 1/4"			
T4	46	81.0	9.3	Soquete 7/16"
T5	46	30.8	3.5	Fenda 1/4" x 140
T6	56	271.0	30.8	Hexagonal 1/4"
T7	54	53.0	6.0	Fenda 5/16" x 200
T8	43	4.5	0.5	Fenda 1/8" x 100

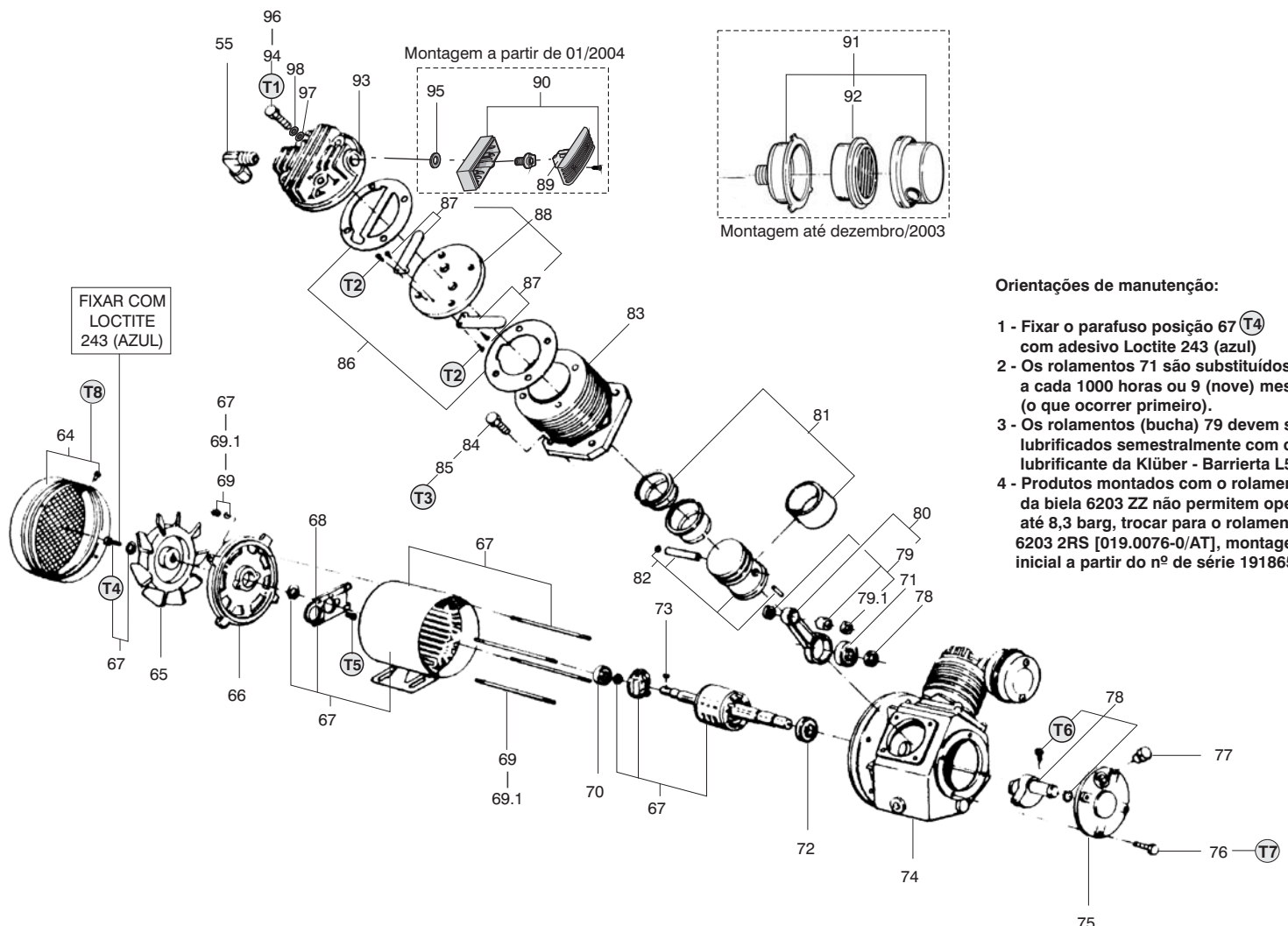
Tabela 2 - Especificação do torque e ferramentas para a fixação dos parafusos

* Peça de mercado (não comercializada pela Schulz S.A.).

** Componente não é mais comercializado.

Nota:

- 1) Nos produtos fabricados até agosto de 1998 o elemento do filtro de ar (89)tem código 830.0257-3. E a partir de setembro até dezembro 2003 possui código 809.0984-0.
- 2) O item 77 tinha montagem na tampa cárter (75) para produtos fabricados até abril/2000.
- 3) Montagem do parafuso cabeça sextavada (item 84) até setembro/2005.
- 4) Motor com enrolamento em alumínio desde abril/2008, é fornecido com o item 69.1.



Orientações de manutenção:

- 1 - Fixar o parafuso posição 67 (T4) com adesivo Loctite 243 (azul)
- 2 - Os rolamentos 71 são substituídos a cada 1000 horas ou 9 (nove) meses (o que ocorrer primeiro).
- 3 - Os rolamentos (buchas) 79 devem ser lubrificadas semestralmente com o lubrificante da Klüber - Barrierta L55/2.
- 4 - Produtos montados com o rolamento da biela 6203 ZZ não permitem operar até 8,3 barg, trocar para o rolamento 6203 2RS [019.0076-0/AT], montagem inicial a partir do nº de série 1918654.

DIAGNÓSTICO DE FALHAS

DEFEITOS EVENTUAIS	CAUSAS PROVÁVEIS	SOLUÇÃO	DEFEITOS EVENTUAIS	CAUSAS PROVÁVEIS	SOLUÇÃO
<p>Motor não parte ou não religa.</p> <p>Nota: Este produto possui protetor térmico 68, montado a partir de março/2002</p>	Queda ou falta de tensão na rede elétrica. Instalação em desacordo com a norma NBR 5410.	Verifique a instalação e/ou aguarde a estabilização da rede elétrica.	Partidas muito frequentes.	Excesso de condensado no reservatório.	Drene o condensado através do purgador 27, 28 e 29 .
	Motor elétrico danificado (queimado ou com rotor falhado).	Substitua a peça danificada 67 .	Não atinge a pressão máxima.	Vazamento de ar nas conexões, serpentina, juntas superiores ou rede de distribuição.	Efetue a troca dos componentes defeituosos ou reaperte as conexões 56 e 86 .
	Pressostato danificado ou com conexões elétricas soltas.	Reaperte as conexões elétricas ou substitua o pressostato 33 e 34 .		Válvulas não vedam.	Ajuste ou substitua a placa de válvulas 88 .
	Ar comprimido retido no tubo de alívio ou na serpentina.	Despressurize o sistema através da válvula de alívio do pressostato ou substitua o mesmo se necessário 33 e 34 .		Consumo de ar maior que a capacidade do compressor.	Redimensione o compressor.
	Retorno de ar pela válvula de retenção.	Inspeccione a válvula de retenção, proceda a limpeza ou troque o reparo 16 ou a válvula 15 .	Superaquece.	Sentido de rotação incorreto.	Encaminhe o motor ao técnico credenciado.
	Unidade compressora travada.	Substitua os componentes danificados.		Operando em ambiente sem ventilação.	Melhore as condições locais.
Não desliga na pressão máxima.	Pressostato desregulado.	Desconecte o motor da rede elétrica e proceda a regulagem do pressostato.		Pressão de trabalho acima da indicada.	Ajuste o pressostato e nunca opere o equipamento acima da pressão máxima de trabalho indicada na plaqueta.
	Pressostato danificado.	Substitua o pressostato 33 e 34 .	Acúmulo de poeira sobre o compressor.	Limpe o compressor externamente.	
Excessiva queda de pressão entre o reservatório e o ponto de consumo (local de trabalho).	Vazamento de ar, obstrução ou mal dimensionamento da tubulação.	Elimine o vazamento, a obstrução ou redimensione a tubulação.	Ruído ou vibração anormal.	Válvulas não vedam.	Ajuste ou substitua a placa de válvulas 88 .
	Manômetro não indica corretamente a pressão.	Substitua o manômetro 5 .		Vazamento de ar nas conexões, serpentina ou juntas superiores.	Efetue a troca dos componentes defeituosos ou reaperte as conexões 56 e 86 .
Tempo de enchimento do reservatório acima do especificado na Tabela de Características Técnicas.	Vazamento nas conexões, serpentina ou juntas superiores.	Efetue a troca dos componentes defeituosos ou reaperte as conexões 56 e 86 .		Válvula de segurança com vazamento.	Consumo de ar maior que a capacidade do compressor.
	Válvulas não vedam.	Ajuste ou substitua a placa de válvulas 88 .	Elemento do filtro de ar obstruído.		Troque-o 89 e 92 .
	Anéis 81 com desgaste.	Substitua os anéis quando o tempo seja superior a 20% do especificado na Tabela de Características Técnicas.	Elementos de fixação soltos.		Localize e reaperte.
Válvula de alívio do pressostato vazando após o compressor atingir a pressão máxima.	Válvula de retenção não veda devido a presença de impurezas entre o embolo e o assento.	Proceda a limpeza ou substitua a válvula completa 15 ou o reparo 16 .	Desgaste dos componentes internos da unidade compressora.		Substitua os componentes danificados.
	Desgaste prematuro dos componentes internos da unidade compressora.	Operando em ambiente agressivo.	Melhore as condições locais.	Válvula de retenção batendo.	Substitua os componentes danificados.
Válvula de retenção quebrada.				Efetue o reparo (não soldar no corpo).	
Desgaste prematuro dos componentes internos da unidade compressora.	Operando em ambiente agressivo.	Melhore as condições locais.	Pressão insuficiente para o trabalho.	Regulador de pressão fora de ajuste ou manômetro danificado.	Ajuste o regulador 9 ou troque o manômetro 5 .
			O conjunto transmite corrente elétrica (choque elétrico).	Instalação em desacordo com a norma NBR 5410.	Verifique a instalação e proceda os ajustes necessários.

NOTA: A Schulz S.A., reserva-se ao direito de alterar seu produto sem aviso prévio.

ATENÇÃO: - Utilize somente peças originais Schulz.

- As montagens de blocos compressores sobre reservatórios fora do padrão de fábrica não estão cobertas pela garantia.
- Fotos, desenhos e dimensionais somente de caráter orientativo.
- Instruções complementares, consulte o manual de instruções do produto - Linha Dentrál - código 025.0152-0.